

## ***Saltsjöfiskets fångster under 2004***

### ***Definitiva uppgifter***

Swedish sea-fisheries during 2004. Definitive data

---

### I korta drag

Denna publikation visar avkastningen från det förvärvsmässigt bedrivna havsfisket. Redovisning sker dels i levande vikt med fördelning på fångstområden, dels i landad vikt med fördelning på kuststräckor.

Fångsterna i saltsjöfisket under år 2004 uppgick till ca 269 000 ton i levande vikt. Det innebär att fångsten har minskat med 17 000 ton eller 6 procent jämfört med år 2003. Minskade fångstmängder noteras framför allt för blåvitling.

Värdet av landningarna år 2004 uppgick till 831 miljoner kr, vilket innebär en minskning med 39 miljoner kronor eller 5 procent jämfört med år 2003. Förändringen beror främst på att värdet av landad sill/strömming, torsk och blåvitling har minskat kraftigt.



**FISKERIVERKET**

Robin Lundgren, tfn 031-743 03 93  
robin.lundgren@fiskeriverket.se

Statistiken har producerats av Fiskeriverket, som ansvarar för officiell statistik inom området.

ISSN 1404-5834 Serie JO – Jordbruk, skogsbruk och fiske. Utgivet den 10 juni 2005.  
Tidigare publicering: Se avsnittet Fakta om statistiken.  
Utgivare av Statistiska meddelanden är Svante Öberg, SCB.

## Innehåll

<b>Statistiken med kommentarer</b>	<b>3</b>
<b>Områdesindelning</b>	<b>3</b>
<b>Saltsjöfiskets avkastning</b>	<b>4</b>
Den totala fångsten 2004	4
Landad vikt – levande vikt	5
Foderfisk	6
Ilandföring och försäljning i första handelsledet	6
<b>Tabeller</b>	<b>8</b>
1. Fångster i saltsjöfisket per fångstområde år 2004. Levande vikt, ton	8
2. Landad vikt, kompletteringstillägg, viktillägg och levande vikt 2004. Ton	9
3. Ilandföring med fördelning på kuststräcka 2004, landad vikt och värde	10
<b>Fakta om statistiken</b>	<b>11</b>
<b>Detta omfattar statistiken</b>	<b>11</b>
Definitioner och förklaringar	11
<b>Så görs statistiken</b>	<b>11</b>
<b>Statistikens tillförlitlighet</b>	<b>11</b>
<b>Bra att veta</b>	<b>12</b>
Annan statistik	12
<b>In English</b>	<b>13</b>
<b>Summary</b>	<b>13</b>
<b>List of tables</b>	<b>13</b>
<b>List of terms</b>	<b>13</b>

## Statistiken med kommentarer

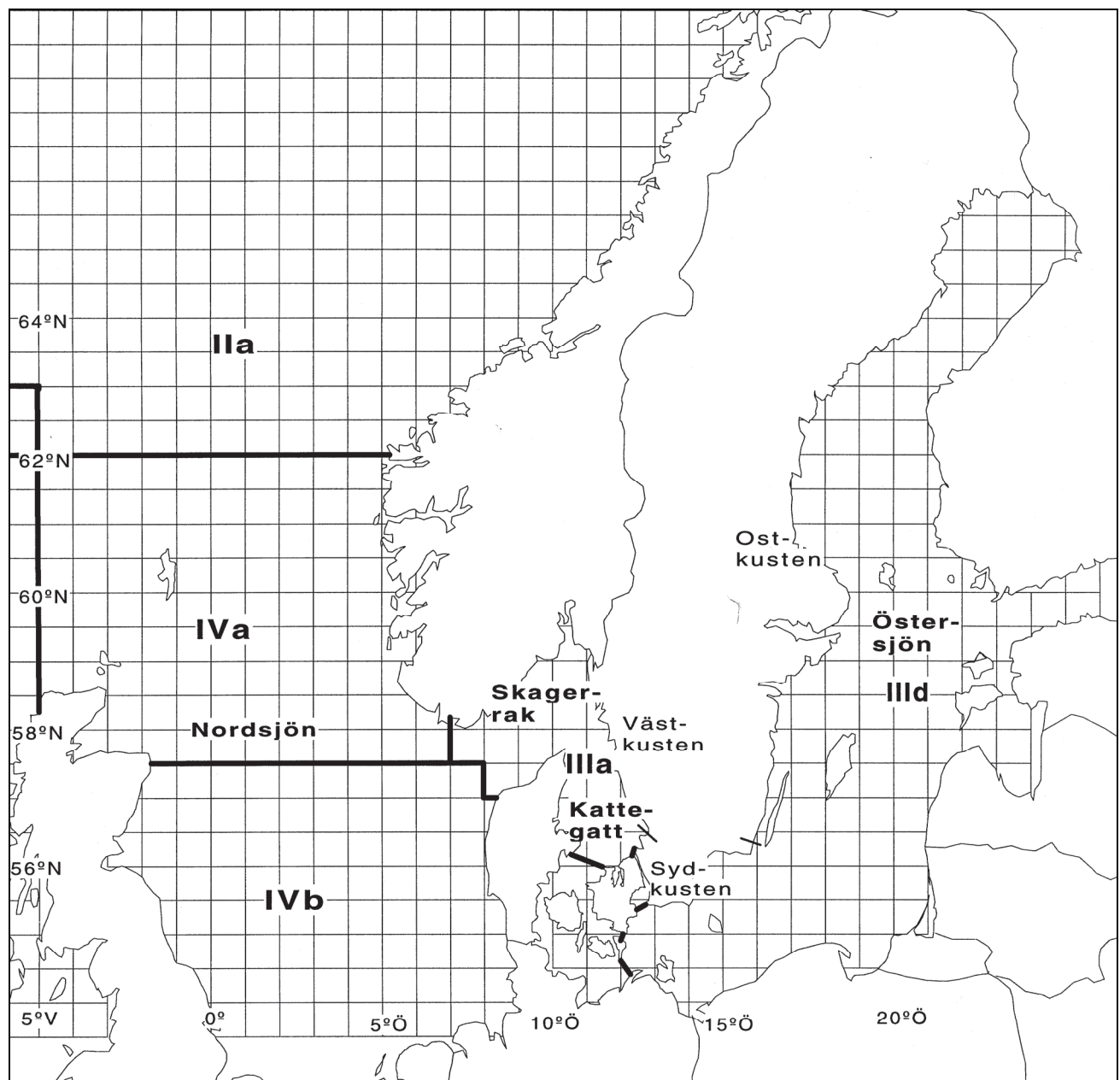
### Områdesindelning

Områdesindelningen i fiskestatistiken bygger sedan gammalt på kuststräckor. Fr.o.m. 1970 tillämpas en indelning av kuststräckor som helt följer länsgränserna. Tidigare områdesindelningar finns beskrivna i Fiskestatistisk årsbok 1975.

Som en följd av omläggningen av havsfiskestatistiken är redovisningen fr.o.m. 1975 även fördelad efter fångstområden. Dessa fångstområden överensstämmer med internationella havsforskningsområdets (ICES) statistikområden som ingår i ett kvadratisk rutnät avgränsat av varje halv breddgrad och varje halv längdgrad (30 x 30 sjömil). Dessa rutor slås samman till olika fångstområden vars gränser anges med längd- och breddgrader eller räta sammanbindningslinjer mellan landfasta punkter.

I nedanstående karta finns de ovan beskrivna områdesindelningarna utmärkta. Kartan omfattar de för svenska fiskare viktigaste fångstområdena.

Figur 1. Karta över fångstområden och kuststräckor



## Saltsjöfiskets avkastning

### Den totala fångsten 2004

#### Total fångst

Den totala fångsten i saltsjöfisket 2004 redovisas i tabell 1. Fångsten 2004 uppgick till ca 269 000 ton uttryckt i levande vikt.

Information om den totala fångsten baseras på uppgifter, vilka Fiskeriverket samlar in från auktoriserade förstahandsmottagare av fisk. Vissa kompletteringar av denna statistik har gjorts med ledning av den statistik som Fiskeriverket framställer och som baseras på fiskarens loggböcker. Kompletteringarnas storlek redovisas i tabell 2.

Statistiken över ilandföring och försäljning i första handelsledet beskrivs närmare i avsnitt "Ilandföring och försäljning i första handelsledet". Omräkningen från landad vikt till levande vikt beskrivs närmare i avsnitt "Landad vikt – levande vikt" och i tabell 2.

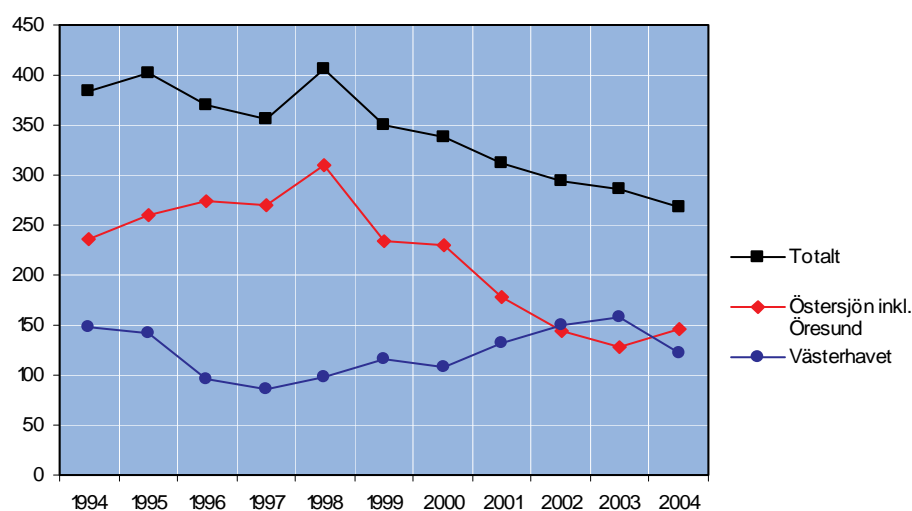
Uttryckt i landad vikt var den totala fångsten 262 000 ton. Uppgifter om landade vikter och värden redovisas i tabell 3.

#### Fångst per fångstområde

För de kvoterade arterna som till exempel sill, skarpsill och torsk har fångsten fördelats utifrån Fiskeriverkets beräkningar av fångst per fångstområde för kvoterade arter. För icke kvoterade arter baseras fördelningen av fångst per fångstområde på uppgifter från fiskeloggböckerna.

**Diagram 1. Fångster per fångstområde 1994 - 2004**

Tusen ton



Fångsten redovisas i nedanstående tablå aggregerad till större fångstområden enligt Internationella havsforskningsrådets (ICES) indelning.

**Tablå 1. Fångster enligt Internationella havsforskningsrådets indelning**

Område	Områdesbeteckning enligt ICES	Fångst 2004		Fångst 2003	
		Ton	Procent	Ton	Procent
Atlanten	Ila	24 504	9	64 990	23
Nordsjön	IVa, IVb	47 227	18	33 674	12
Skagerrak och Kattegatt	IIIa	49 941	19	58 418	20
Östersjön och Öresund	IIIb, c och d	146 860	55	128 302	45
<b>Summa</b>		<b>268 532</b>	<b>100</b>	<b>285 384</b>	<b>100</b>

### Statistikens kvalitet

De primäruppgifter som samlas in av Fiskeriverket genomgår olika slag av kontroller och avstämningar. Materialets administrativa användning för Fiskeriverkets kvotuppföljning ställer särskilda krav på uppgifternas kvalitet. Den redovisade artfördelningen av foderfisken är dock osäker, främst beroende på begränsade möjligheter till provtagning av foderfisk. Detta behandlas närmare i avsnitt Foderfisk.

En viss handel med fisk förekommer troligen vid sidan av de förstahandsmottagare som lämnar uppgifter till Fiskeriverket. Detta kan förmodas gälla mer för fiskslag som inte omfattas av det system med lägstapriser på fisk, som administreras av Sveriges Fiskares Producentorganisation. Omfattningen av denna handel kan dock inte anges.

### Landad vikt – levande vikt

Omräkning från landad vikt till levande vikt görs med hänsyn till att rensning och ibland även viss beredning sker ombord i fiskefartygen innan fisken landas för försäljning. Fångsterna landas vanligtvis samma dag som de tagits ur havet, varför man kan bortse från vätskeförluster under transport till landningshamn.

Summan av de beräknade viktilläggen för 2004 uppgår till 1 procent av den totala fångsten i levande vikt och redovisas i tabell 2 med fördelning på fiskslag.

I nedanstående tablå redovisas för de viktigaste fiskslagen de omräkningsfaktorer som fastställts i samråd med fiskeribiologer. För fisk som landas hel används omräkningsfaktorn 1,00 vilket innebär att ingen omräkning sker.

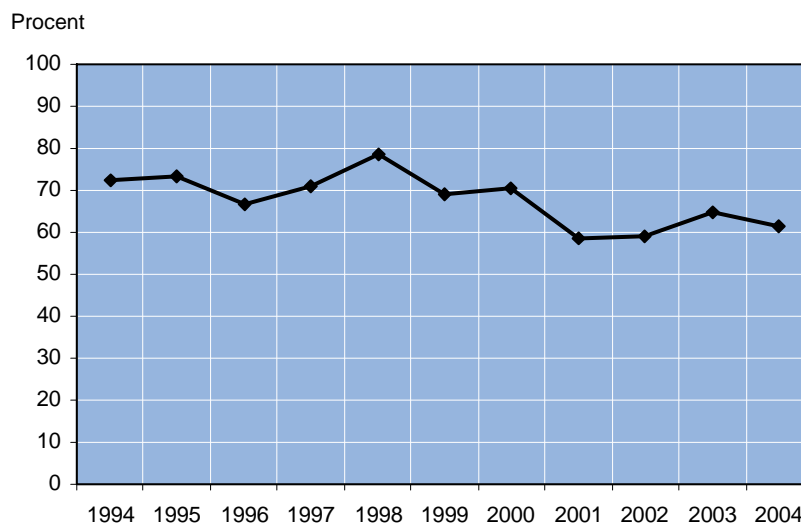
**Tablå 2. Omräkningsfaktorer 2004**

Fiskslag	Beredning	Omräkningsfaktor
Bergtunga	Rensad med huvud	1,04
Gråsej	Rensad med huvud	1,18
Havskatt	Rensad med huvud	1,18
Hälleflundra	Rensad med huvud	1,04
Kolja	Rensad med huvud	1,15
Kummel	Rensad med huvud	1,11
Lax	Rensad med huvud	1,10
Långa	Rensad med huvud	1,10
Lyrorsk	Rensad med huvud	1,11
Marulk	Rensad med huvud	1,30
	Rensad utan huvud	2,50
Nordhavsräka	Kokt	1,00
Pigghaj	Rensad med huvud	1,15
Piggvar	Rensad med huvud	1,04
Regnbåge	Rensad med huvud	1,15
Rödspotta	Rensad med huvud	1,04
Rödtunga	Rensad med huvud	1,04
Sandskädda	Rensad med huvud	1,04
Sik	Rensad med huvud	1,15
Sill/Strömming	Saltat/Rökt	1,25
Sjurygg, Stenbit	Rensad med huvud	1,15
Skrubbskädda	Rensad med huvud	1,04
Slätvar	Rensad med huvud	1,04
Torsk	Rensad med huvud	1,15
	Rensad utan huvud	1,40
Vitling	Rensad med huvud	1,08
Äkta tunga	Rensad med huvud	1,04
Öring	Rensad med huvud	1,15

## Foderfisk

Under 2004 fångades 161 000 ton foderfisk jämfört med 182 000 ton år 2003. Foderfisk utgjorde år 2004 cirka 61 procent av den totala fångsten. Motsvarande siffra för 2003 var 65 procent. Foderfiskvärdet uppgick år 2004 till 164 miljoner kronor och andelen motsvarar 20 procent av det totala värdet. I nedanstående diagram framgår andelen foderfisk de senaste åren.

**Diagram 2. Fångst av foderfisk 1994 - 2004. Andel av total fångst**



Uppgifterna om konsumtionsfiskens artfördelning bedöms vara av god kvalitet. Fiskeriverkets uppgifter från förstahandsmottagare och loggböcker uppvisar här god överensstämmelse.

Fiskeriverkets uppgifter från förstahandsmottagare innehåller endast i begränsad omfattning artfördelning av foderfisken. Den artfördelning som återfinns i loggböckerna skiljer sig, i vissa fall avsevärt, från havsfiskelaboratoriets och kustbevakningens provtagningar av foderfisk.

Den uppskattning av foderfiskens artfördelning som redovisas i tabell 2 baseras på beräkningar som görs av Fiskeriverket i anslutning till beräkning av fångst för kvoterade arter. Den redovisade artfördelningen av foderfisken måste bedömas som osäker.

## Ilandföring och försäljning i första handelsledet

### Primärmaterialet

Uppgiftsinsamlingen till fiskestatistiken ombesörjdes fram till 1970 av fiskerikonstulenter som då var knutna till lantbruksnämnderna i länen. På grundval av fiskarnas uppgifter om fångster upprättades länsammandrag. Denna metod fick i Göteborgs och Bohus län kompletteras med uppgifter från fiskauktioner, fiskförsäljningsföreningar och andra mottagare i första försäljningsledet.

Under åren 1970-1974 lämnades uppgifterna om fisket på västkusten direkt till SCB av företag (samt fiskförsäljningsföreningar och auktioner) som i första handelsledet (direkt från fiskaren) inköpte fångster av fisk, kräftdjur och blötdjur. Uppköparnas redovisning skedde i månadsvisa sammandrag.

Insamlingssystemet har därefter lagts om på västkusten (1975) och sydkusten (1 juli 1977). På ostkusten skedde omläggningen den 1 januari 1981. Fram till augusti 1999 har kopior av avräkningarna i första försäljningsledet sänts direkt till SCB från fångstmottagarna. Från och med september 1999 skickas avräkningarna direkt till Fiskeriverket istället.

Från EU-inträdet 1995 auktoriserar Fiskeriverket de fångstmottagare, som då har behörighet att inköpa fisk från fiskelag och enskilda fiskare. Cirka 85 auktoriserade fångstmottagare har under året lämnat uppgifter till Fiskeriverket rörande inköp av fisk.

Uppgifterna om svenska fiskares landningar av fisk i utlandet bygger på uppgifter som lämnas av det danska Fiskeridirektoratet och det norska Fiskeridirektoratet.

Uppgifter om försäljning i första handelsledet omfattar inte sådan egenförsäljning av en fiskare som består av kvantiteter mindre än 50 kg till samma köpare.

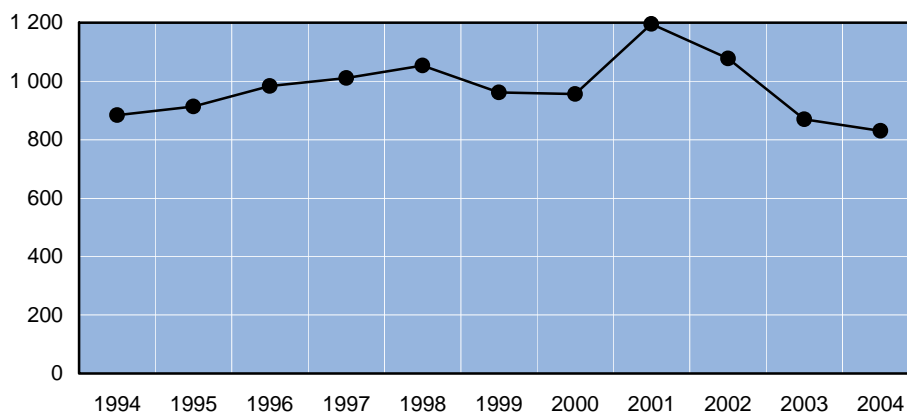
Preliminär fångststatistik redovisas månadsvis i Statistiska meddelanden, serie JO 50.

### Ilandföringen totalt

Den totala fångstmängden i landad vikt som framgår av tabell 3 uppgick år 2004 till 262 000 ton, vilket är en minskning med 7 procent jämfört med 2003. Fångstvärdet i första handelsledet uppgick till 831 miljoner kr vilket innebär att värdet minskat med 5 procent jämfört med år 2003.

### Diagram 3. Värdet av ilandförda fångster 1994 - 2004

Miljoner kr



Fisk som ilandförts i syfte att användas till annat än människoföda redovisas som foderfisk. Artfördelningen framgår av tabell 2.

### Ilandföringen på kuststräckor

Ilandföringen på skilda kuststräckor redovisas i tabell 3. Kuststräcka har tidigare härletts från fångstmottagarens adresspostanstalt. Från och med januari 2001 avgör istället landningshamnens länsstillhörighet till vilken kuststräcka redovisning sker.

De i utlandet (företrädesvis Danmark) direktlandade fångsterna under år 2004 utgjorde 57 procent av den totala svenska ilandförda fångsten. Värdet av utlandslandningarna var 29 procent av det totala fångstvärdet. Fångsterna i utlandet bestod av foderfisk till 80 procent och motsvarande andel för fångstvärdet var 53 procent.

## Tabeller

### 1. Fångster i saltsjöfisket per fångstområde år 2004. Levande vikt, ton

1. Catches in sea fisheries by fishing area during 2004. Live weight, metric tons

Fiskslag m.m.	Atlanten	Nordsjön	Skagerrak och Kattegatt	Östersjön och Öresund	Summa 2004	Summa 2003
Äl	-	-	220	242	462	469
Lax	-	-	3	675	678	214
Öring	-	-	1	32	33	29
Siklöja	-	-	-	1 821	1 821	1 581
Sik	-	-	0	294	295	255
Övrig sötvattenfisk	-	-	0	190	190	183
Hälleflundra	-	0	6	0	6	8
Rödspotta	-	1	317	78	396	468
Rödtunga	-	3	549	-	552	548
Sandskädda	-	-	3	1	4	5
Bergtunga	-	3	29	2	33	39
Skrubbskädda	-	-	14	198	212	270
Äkta tunga	-	-	16	0	16	10
Slätvar	-	-	17	1	18	16
Piggvar	-	0	7	26	33	41
Övrig flundrefisk	-	1	1	-	1	-
Torsk	-	240	1 004	15 200	16 444	16 310
Kolja	-	187	158	0	345	642
Gråsej	-	1 527	721	0	2 248	1 880
Lyrorsk	-	16	34	1	51	53
Långa	-	3	34	0	38	41
Lubb	-	0	6	-	6	5
Vitlingyra	-	88	-	-	88	-
Blåvitling	16 517	585	2 856	-	19 957	65 532
Vitling	-	2	75	52	129	101
Kummel	-	17	56	-	72	55
Övrig torskfisk	-	3	6	-	9	82
Fjärsing	-	-	8	-	8	7
Havskatt	-	17	48	2	67	67
Tobis	-	34 477	131	-	34 607	21 998
Knot	-	3	2	0	5	7
Sjurygg/Stenbit	-	0	115	83	198	255
Marulk	-	7	73	-	81	80
Horngädda	-	-	46	2	47	11
Sill/Strömning	7 986	5 692	31 431	43 922	89 031	86 626
Skarpsill	-	57	6 719	83 948	90 724	76 689
Makrill	-	3 987	585	2	4 574	4 449
Sillhaj	-	5	0	-	5	0
Pigghaj	-	0	244	-	244	275
Övrig saltvattenfisk	1	156	1 034	85	1 276	2 679
Krabba	-	-	170	0	170	158
Hummer	-	-	31	-	31	30
Havskräfta	-	1	904	1	906	898
Nordhavsräka	-	151	2 160	-	2 312	2 244
Ostron	-	-	2	-	2	6
Blåmussla	-	-	101	-	101	70
Övriga kräft- och blötdjur	-	0	6	-	6	-
<b>Summa 2004</b>	<b>24 504</b>	<b>47 227</b>	<b>49 941</b>	<b>146 860</b>	<b>268 532</b>	
Summa 2003	64 990	33 674	58 418	128 302		285 384



**2. Landad vikt, kompletteringstillägg, viktillägg och levande vikt 2004. Ton**

2. Landed weight, completion of weight and live weight in 2004. Metric tons

Fiskslag m.m.	Landad vikt			Kompletteringstillägg		Viktillägg	Levande vikt
	Konsumtionsfisk	Rom och lever	Foderfisk	Konsumtionsfisk	Foderfisk		
Lax	431	-	0	204	-	43	678
Öring	8	-	-	24	-	1	33
Siklöja	16	9	-	1 806	-	-	1 821
Sik	82	0	-	200	-	12	295
Övrig sötvattenfisk	77	-	0	110	-	2	190
Rödspotta	359	-	0	22	-	14	396
Rödtunga	516	-	-	16	-	21	552
Skrubbskädda	105	-	18	81	-	7	212
Torsk	14 297	267	2	-	-	2 145	16 444
Kolja	298	-	-	3	-	45	345
Gråsej	1 902	-	4	-	-	343	2 248
Blåvitling	1 381	-	18 575	-	-	1	19 957
Vitling	120	-	0	-	-	10	129
Kummel	65	-	-	-	-	7	72
Havskatt	57	-	-	-	-	10	67
Sjurygg/Stenbit	25	31	21	152	-	1	198
Marulk	36	-	-	-	-	44	81
Tobis	506	-	34 102	-	-	-	34 607
Sill/Strömming	53 833	-	34 354	829	-	15	89 031
Skarpsill	18 076	-	72 649	-	-	-	90 724
Makrill	4 423	-	151	-	-	0	4 574
Pigghaj	241	-	2	-	-	1	244
Övriga fiskarter	827	0	1 142	96	-	40	2 106
Krabba	98	1	-	70	-	2	170
Hummer	14	-	-	17	-	-	31
Havskräfta	863	-	-	41	-	2	906
Nordhavsräka	2 286	-	0	26	-	-	2 312
Övriga kräft- och blötdjur	5	-	-	104	-	-	109
<b>Summa 2004</b>	<b>100 943</b>	<b>309</b>	<b>161 020</b>	<b>3 801</b>	<b>-</b>	<b>2 768</b>	<b>268 532</b>

**3. Ilandföring med fördelning på kuststräcka 2004, landad vikt och värde**

## 3. Landings of sea fisheries by coastal district in 2004, landed weight and value

Fiskslag m.m.	Ilandföringen 2004				Hela riket 2004		Hela riket 2003	
	På väst- kusten, ton	På syd- kusten, ton	På ost- kusten, ton	I ut- landet, ton	Ton	Tkr	Ton	Tkr
Äl	227	84	134	5	450	23 083	469	22 016
Lax	0	145	186	100	431	9 956	195	5 806
Öring	-	2	5	1	8	166	9	218
Siklöja	-	-	16	-	16	137	10	80
Sik	1	3	78	-	82	1 515	98	1 925
Övrig sötvattenfisk	3	14	60	-	77	1 355	108	1 902
Hälleflundra	4	-	-	2	6	599	7	703
Rödspotta	298	46	1	14	359	7 545	450	9 152
Rödtunga	513	-	-	3	516	16 983	510	17 518
Sandskädda	1	1	-	1	3	16	2	12
Bergtung	20	-	-	9	29	985	36	1 294
Skrubbskädda	7	78	17	3	105	574	167	882
Äkta tunga	14	0	-	0	15	1 242	10	740
Slätvar	11	-	0	1	12	724	10	582
Piggvar	7	9	8	1	25	1 119	37	1 633
Övrig flundrefisk	-	-	-	0	0	1	0	11
Torsk	1 098	11 472	1 265	462	14 297	199 549	14 181	207 778
Kolja	93	0	-	204	298	4 332	558	6 606
Gråsej	616	0	-	1 286	1 902	12 496	1 593	10 749
Lyrorsk	27	-	-	17	45	974	40	885
Långa	26	-	-	8	34	627	37	672
Lubb	5	-	-	1	5	151	-	-
Vitling	67	42	6	4	120	1 494	93	1 106
Kummel	44	-	0	21	65	1 872	50	1 431
Övrig torskfisk	-	-	-	-	-	-	1 172	907
Fjärsing	7	-	-	-	7	152	7	154
Havskatt	30	-	-	26	57	2 159	56	2 394
Knot	2	-	-	0	2	13	1	11
Sjurygg/Stenbit	6	3	-	16	25	310	64	664
Marulk	29	-	-	8	36	3 329	35	3 395
Horngädda	4	1	0	0	5	40	7	26
Sill/Strömning	20 566	10 412	3 506	19 350	53 833	117 752	53 458	134 396
Skarpsill	3 901	2 905	8 899	2 370	18 076	38 373	17 226	26 189
Makrill	137	2	1	4 283	4 423	42 585	4 235	27 099
Pigghaj	238	-	-	2	241	3 777	263	3 533
Övrig saltvattenfisk	173	0	0	1 903	2 076	6 360	370	5 181
Foderfisk	24 893	6 255	9 558	120 313	161 020	164 441	181 807	205 530
Lever	2	93	4	5	104	794	117	1 006
Rom	31	126	34	13	204	7 514	176	7 737
Krabba	97	-	-	0	98	1 905	85	2 305
Hummer	14	-	-	-	14	3 946	12	2 962
Havskräfta	852	0	-	10	863	62 052	866	64 910
Nordhavsräka, rå	1 109	1	-	1	1 111	12 849	1 112	14 402
Nordhavsräka, kokt	1 173	-	-	2	1 175	74 789	1 104	73 430
Ostron	-	-	-	-	-	-	-	-
Blåmussla	-	-	-	-	-	-	-	-
Övriga kräft- och blötdjur	5	-	-	0	5	70	-	-
<b>Summa 2004</b>	<b>56 351</b>	<b>31 694</b>	<b>23 779</b>	<b>150 447</b>	<b>262 272</b>	<b>830 708</b>		
Summa 2003	55 884	28 449	21 873	174 638			280 844	869 931

## Fakta om statistiken

---

Statistiken belyser avkastningen från det förvärvsmässigt bedrivna havsfisket, dels fångstmängder per havsområden, dels ilandförda kvantiteter och deras försäljningsvärden i första handelsledet. Årlig statistik finns sedan år 1913. Månadsstatistik över svenska fiskares fångster i saltsjöfisket har sammanställts av Statistiska centralbyrån sedan januari 1970. Från och med år 1981 bygger statistiken på uppgifter från första handelsledet över omsättningen av fisk, kräftdjur och blötdjur.

Statistiken används huvudsakligen som beslutsunderlag vid kvotavräkningar och överskottshantering, vid internationell rapportering samt som en del i den information till massmedia och allmänhet som den officiella statistiken skall täcka in.

### Detta omfattar statistiken

Undersökningspopulationen består av svenska fiskares landningar av fisk, där fisken sålts till auktoriserade fångstmottagare. Cirka 85 fångstmottagare lämnar för närvarande uppgifter till Fiskeriverket rörande inköp av fisk från fiskelag och enskilda fiskare. De mest betydelsefulla fiskarterna i det yrkesmässiga saltsjöfisket är torsk, sill och strömming, foderfisk samt kräft- och blötdjur.

Uppgifterna om svenska fiskares ilandföringar i Danmark bygger på uppgifter som lämnas av det danska Fiskeridirektoratet.

### Definitioner och förklaringar

**Yrkesmässigt fiske.** Som yrkesfiskare betraktas den som har yrkesfiskelicens.

**Fångstmängd.** Till skillnad från sötvattensfisket, där redovisningen baseras på uppgifter från de enskilda yrkesfiskarna, bygger redovisningen av saltsjöfisket på uppgifter från förstahandsmottagare. Fångstmängden anges i kilo/ton (landad vikt) och redovisas efter fiskslag och kuststräcka.

**Försäljningsvärde.** Försäljningspris exklusive moms i första handelsledet. Fångstvärdet anges i tusentals kronor (löpande priser) och redovisas efter fiskslag och kuststräcka.

**Kuststräcka.** Kuststräckan bestäms av landningshamnens länstillhörighet.

### Så görs statistiken

Fångstmottagarna sänder in till Fiskeriverket kopior av de avräkningar som görs med fiskelag och enskilda fiskare i samband med förstahandsförsäljningen av fångsterna. Av kopiorna framgår levererad mängd, å-pris, försäljningsvärde, beredning, storleksortering och färskhet per fiskslag. Avräkningsnotorna registreras av Fiskeriverket för vidare resultatbearbetning och publicering.

Uppgiftsskyldighet enligt Fiskeriverkets föreskrifter om kontroll på fiskets område: Fiskeriverkets författningssamling FIFS 1995:23.

Preliminära resultat från denna undersökning publiceras månadsvis i Statistiska meddelanden, serie JO 50. Definitiva uppgifter för hela året publiceras årligen i serie JO 55.

### Statistikens tillförlitlighet

Avräkningsnotor har erhållits av praktiskt taget samtliga fångstmottagare vilkas verksamhet bedöms vara av betydelse för undersökningsresultaten. De insam-

lade uppgifterna granskas av Fiskeriverket i anslutning till dataregistreringen av avräkningsnotorna, dels enskilt, dels på aggregerad nivå. Vid oklarheter kontaktas uppgiftslämnarna. Tillförlitligheten bedöms vara god.

En viss handel med fisk sker vid sidan av de registrerade uppgiftslämnarna. Enligt föreskrifterna i Fiskeriverkets författningssamling behöver inte försäljning av fångst som understiger 50 kilo och säljs direkt till samma köpare rapporteras till Fiskeriverket.

### **Bra att veta**

Från och med uppgifterna för 2004 har Fiskeriverket tagit över resultatbearbetning och publiceringen av detta statistiska meddelande. I samband med övertagandet har vissa mindre justeringar av arter genomförts. Ändringarna avser främst att arter där ingen eller mycket liten fångst varit registrerad har förts till övriga arter.

Kuststräcka har tidigare härletts från fångstmottagarens adresspostanstalt. Från och med januari 2001 avgör istället landningshamnens länsstillhörighet till vilken kuststräcka redovisning sker. I övrigt har denna undersökning inte undergått några väsentliga förändringar i definitioner eller metod sedan 1983.

### **Annan statistik**

Fiskets avkastning avser täcka det totala förvärvsmässiga fisket medan loggboksstatistik som tas fram av Fiskeriverket täcker de licensierade fiskarnas fångster.

Mer information om statistiken om saltsjöfiskets fångster och dess kvalitet ges i en särskild Beskrivning av statistiken på SCB:s webbplats, [www.scb.se](http://www.scb.se).

## In English

---

### Summary

This report provides results for the year 2004 on Swedish sea-fisheries in live weight by fishing areas and catches in landed weight and value by coastal district.

Overall catches in 2004 amounted to 269 thousand metric tons in live weight. This is a decrease with 17 thousand metric tons or 6 per cent compared with the year 2003.

The total value of landings in 2004 was worth a total of SEK 831 million. Corresponding figure for 2003 amounted to SEK 281 million. This 5 per cent decrease is mainly due to reduced quantities of herring, atlantic cod and blue whiting.

### List of tables

1. Catches in sea fisheries by fishing area during 2004. Live weight, metric tons	8
2. Landed weight, completion of weight and live weight in 2004. Metric tons	9
3. Landings of sea fisheries by coastal district in 2004, landed weight and value	10

### List of terms

Avräkningsnota	Sales note
Blötdjur	Molluscs
Fiskslag	Species of fish
Foderfisk	Fish for reduction
Ilandföringar	Landings
Konsumtionsfisk	Fish for consumption
Kräftdjur	Crustaceans
Kuststräcka	Coastal district
Landad vikt	Landed weight
Mängd	Quantity
Ostkusten	The east coast
Sill/Strömming	Atlantic herring
Sydskusten	The south coast
Torsk	Atlantic cod
Utomlands	Abroad
Värde	Value
Västkusten	The west coast